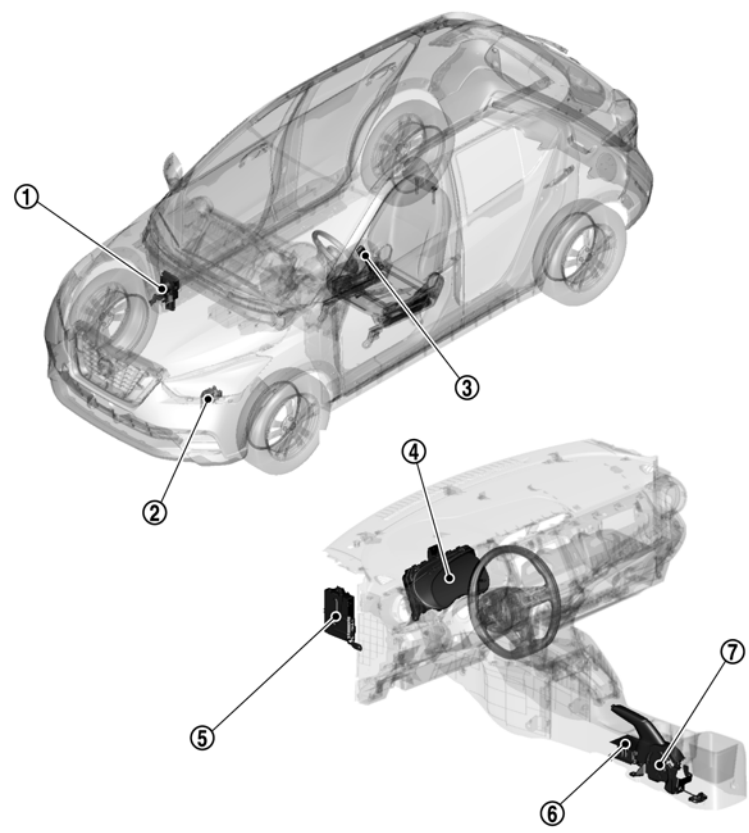


系统说明

零部件

零部件位置



编号	部件	功能
①	ABS执行器和电气单元 (控制单元)	■通过CAN通信将车速信号发送至组合仪表。 ■请参见零部件位置(带VDC)或零部件位置(不带VDC)以了解详细的安装位置。
②	TCM	■根据从各单元和开关接收的信号，通过CAN通信将档位信号发送至BCM。 ■请参见零部件位置以了解详细的安装位置。
③	安全带扣环开关(驾驶员侧)	发送安全带扣环开关信号(驾驶员侧)至组合仪表。
④	组合仪表	通过CAN通信从ABS执行器和电子单元(控制单元) 接收的车速信号和来自开关的信号控制以下各项。 ■驻车制动释放警示音 ■安全带警告蜂鸣器
⑤	BCM	■根据从各单元和开关接收到的信号，通过CAN通信将蜂鸣器输出信号发送至组合仪表。 ■请参见零部件位置以了解详细的安装位置。
⑥	安全气囊诊断传感器单元	通过CAN通信将安全带扣环开关信号(乘客侧)发送到组合仪表。

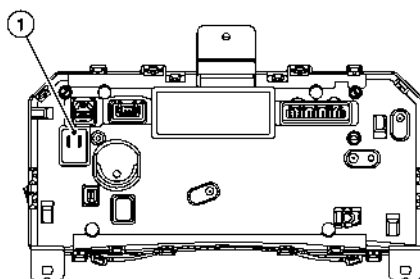
编号	部件	功能
⑦	驻车制动开关	将驻车制动开关信号发送到组合仪表。

组合仪表

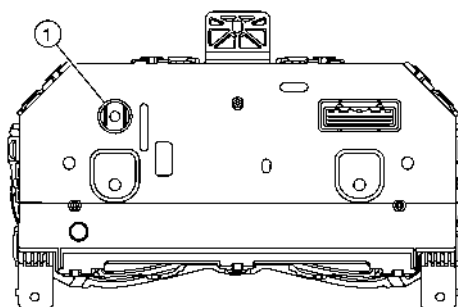
组合仪表配备内置蜂鸣器 ① 并根据来自各个开关和单元的信号发出以下警告。

- 车门锁操作警告
- 车灯提醒器警告
- 钥匙警告蜂鸣器(未配备智能钥匙系统)
- OFF位置警告
- 驻车制动释放警示音
- P档警告
- 安全带警告
- 取走警告

彩色信息显示器



段信息显示器



系统

系统说明

说明

组合仪表

当从各单元接收到蜂鸣器输出信号时，组合仪表会鸣响安装在其内的报警蜂鸣器。

BCM

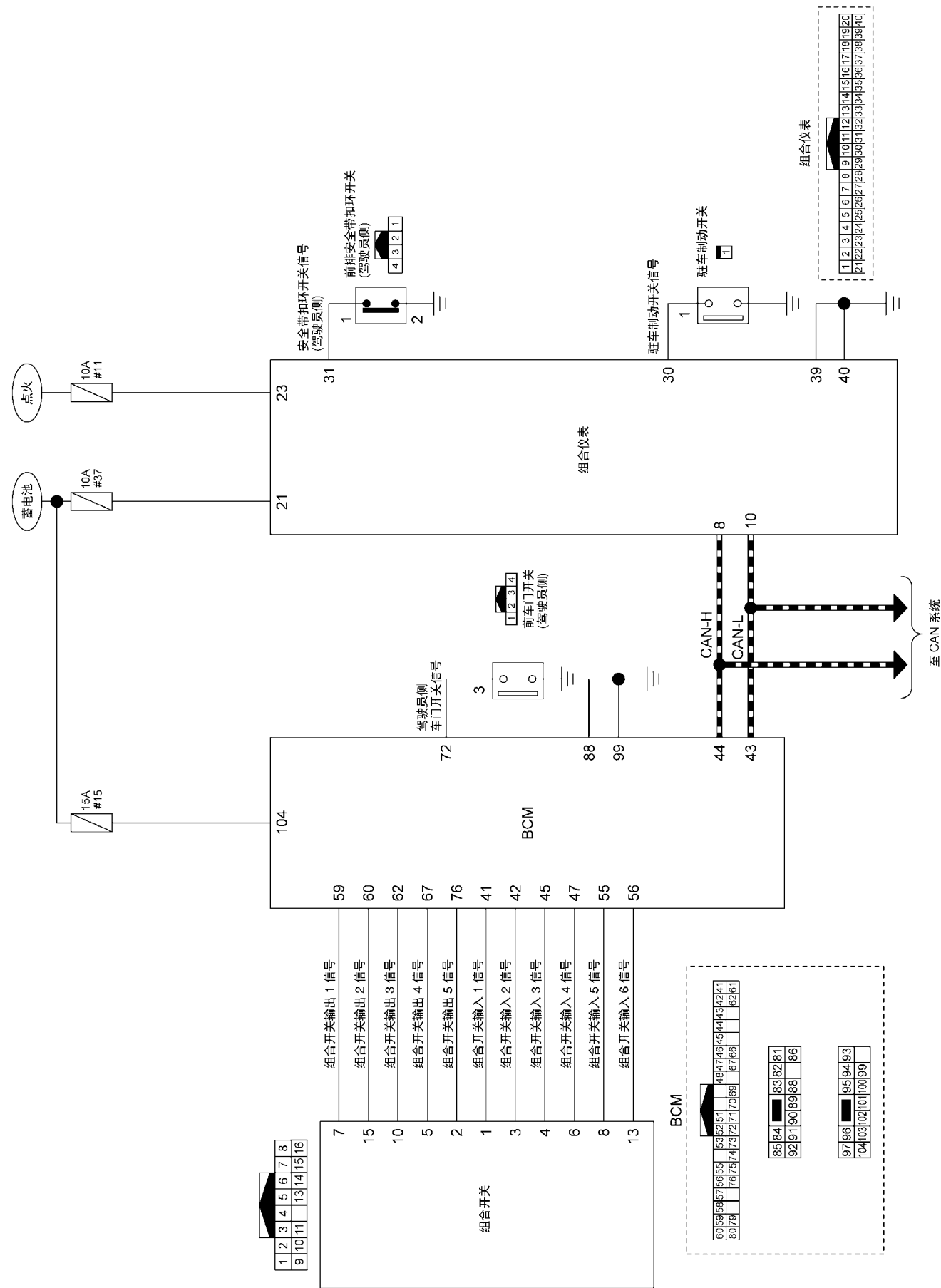
BCM会接收来自各单元的信号，并在判断警告蜂鸣器应该启动时，通过CAN通信将蜂鸣器输出信号发送至组合仪表。

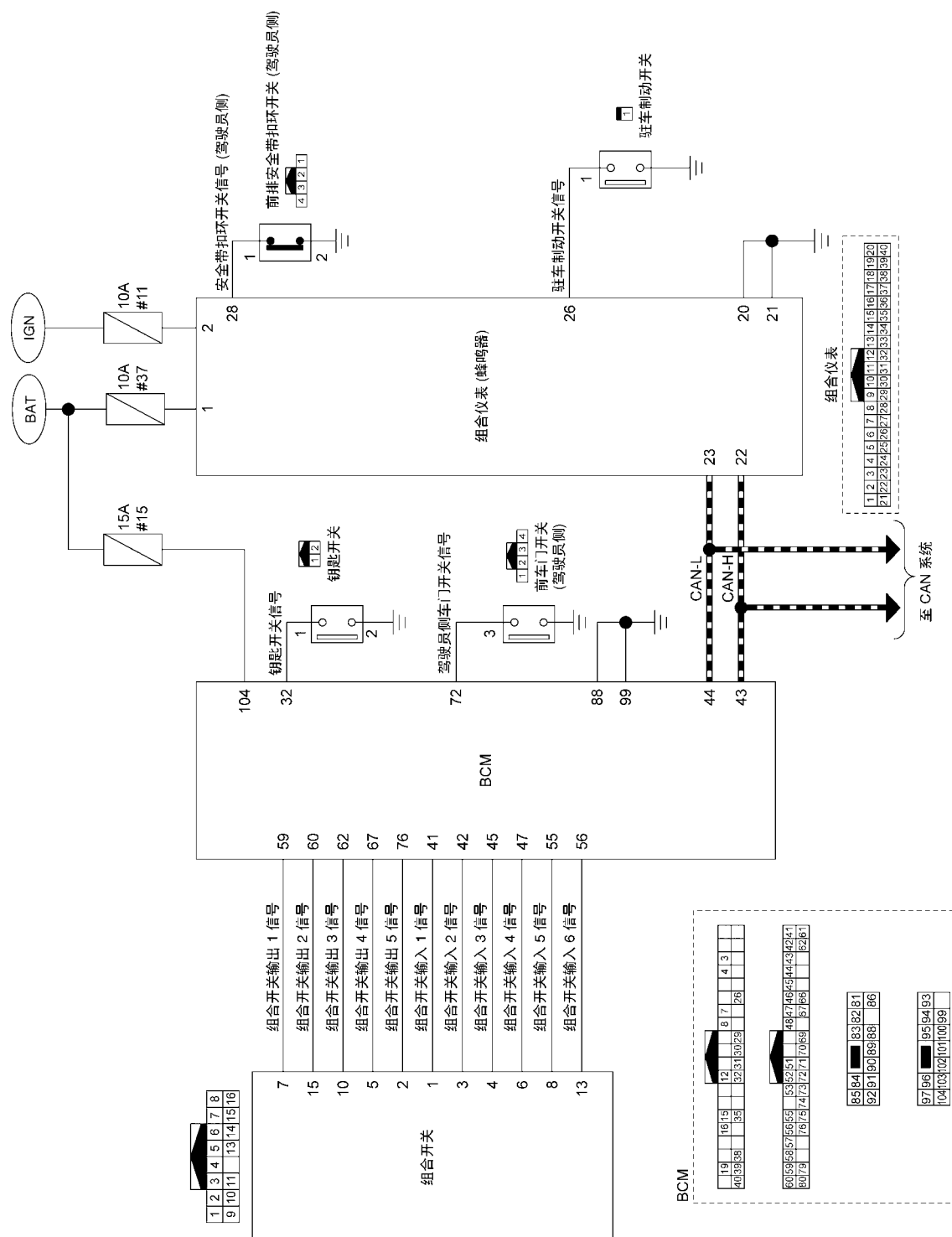
警告蜂鸣声功能列表

警告功能	参考
车门锁操作警告	车门锁操作警告
钥匙警告蜂鸣器(未配备智能钥匙系统)	钥匙警告蜂鸣器(未配备智能钥匙系统)
车灯提醒器警告	车灯提醒器警告(蜂鸣器)
OFF位置警告	OFF位置警告
驻车制动释放警示音	驻车制动释放警告蜂鸣器
P档警告	P档警告(蜂鸣器)
安全带警告	安全带警告
取走警告	取走警告(蜂鸣器)

电路图

彩色信息显示器





失效-保护

如果与各单元的CAN通信出现故障，组合仪表会启动失效-保护控制。

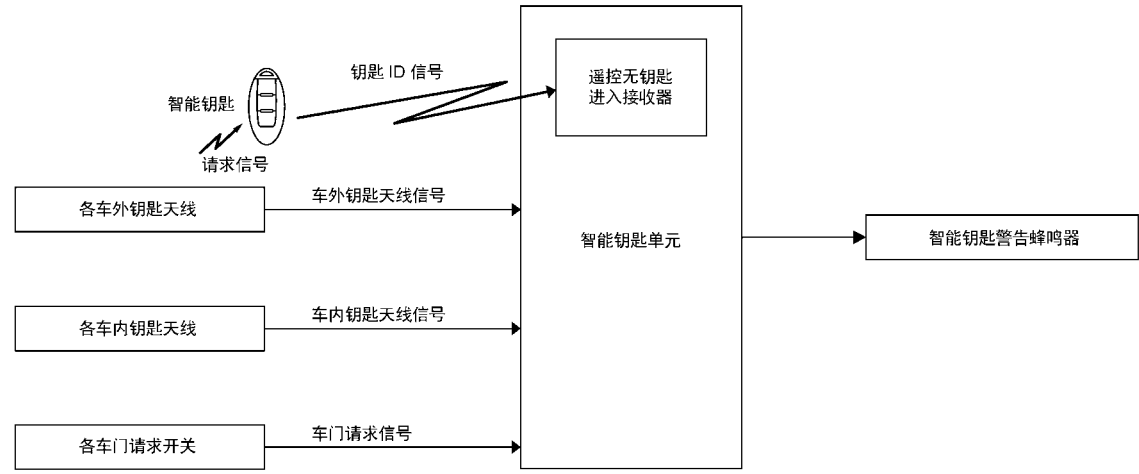
功能	详细说明
蜂鸣器	通过中止通信来关闭蜂鸣器。

车门锁操作警告

目的

当未正常使用智能钥匙按钮或车门请求开关操作车门锁时，车门锁止操作警告会提醒驾驶员由于操作不当导致车门无法锁止。

系统图解



信号路径

- 智能钥匙单元根据各开关信号、车内钥匙天线信号和车外钥匙天线信号判断是否需要提醒驾驶员。
- 当智能钥匙单元判断需要提醒驾驶员时，智能钥匙警告蜂鸣器鸣响。

警告工作条件

使用智能钥匙或各车门请求开关都无法锁止所有车门。

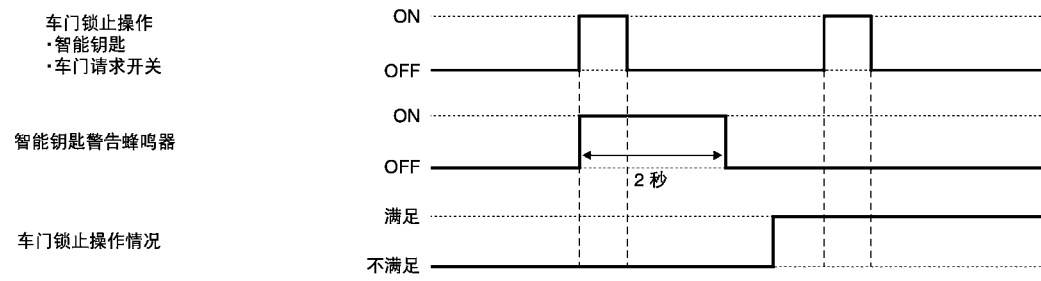
- 智能钥匙工作条件
请参见系统说明。
- 车门请求开关工作条件
请参见系统说明。

警告取消条件

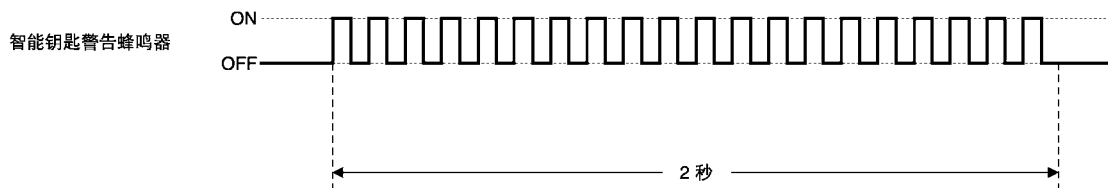
当满足下列任一条件时。

- 2秒钟后。
- 使用智能钥匙或各车门请求开关锁止或解锁所有车门。

时间表



声音规格

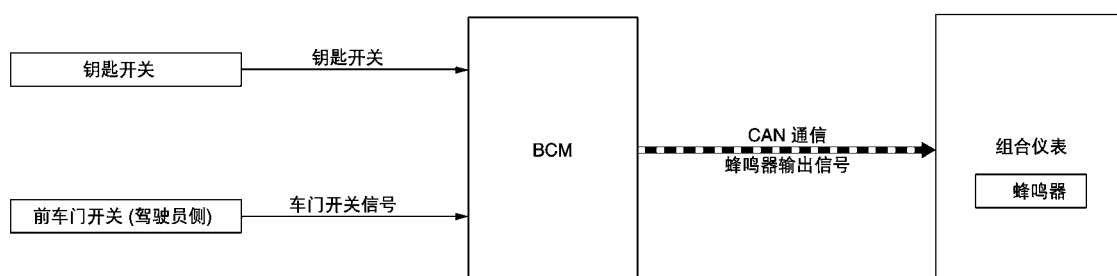


钥匙警告蜂鸣器(未配备智能钥匙系统)

目的

当点火钥匙仍插在点火锁芯上时，钥匙警告蜂鸣器会对驾驶员从车内外出发出警告。

系统图解



信号路径

- BCM根据钥匙开关的钥匙开关信号和前车门开关(驾驶员侧)的车门开关信号判断是否需要提醒驾驶员。
- 当BCM判断需警告驾驶员时，BCM通过CAN通信将蜂鸣器输出信号发送至组合仪表。
- 当组合仪表接收到蜂鸣器输出信号时，警告蜂鸣器鸣响。

警告工作条件

当满足下列所有条件时

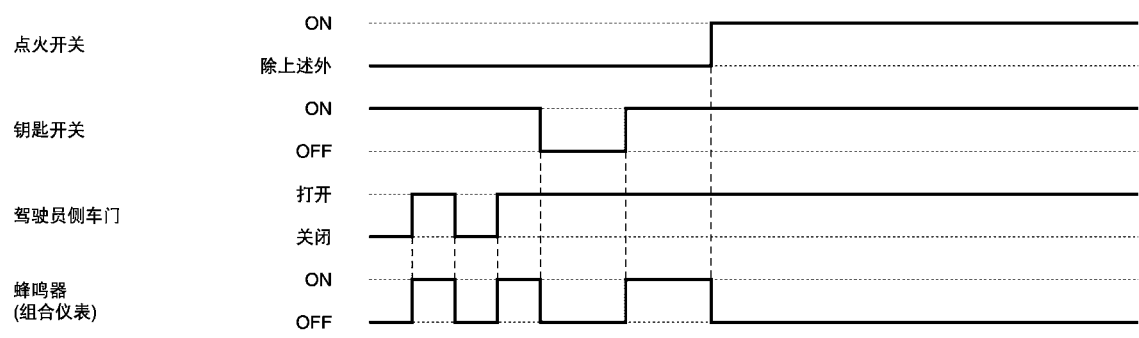
- 点火开关处于除ON外的其他位置上。
- 钥匙开关ON(钥匙插入点火锁芯中)
- 前车门开关(驾驶员侧)ON(车门打开)。

警告取消条件

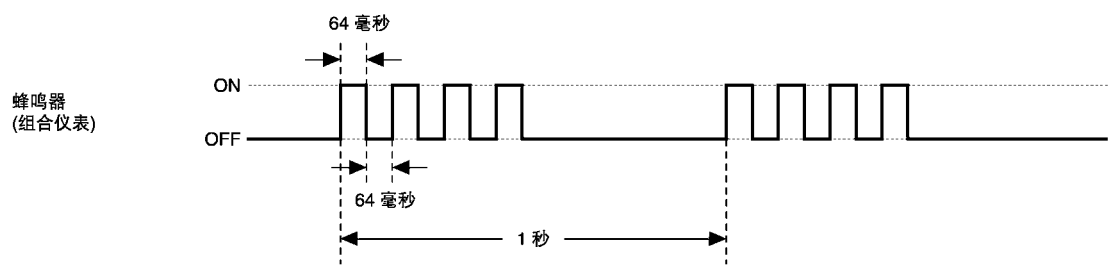
当满足下列任一条件时。

- 点火开关处于ON位置。
- 钥匙开关OFF(钥匙从点火锁芯中拔出)。
- 前车门开关(驾驶员侧)OFF(车门关闭)。

时间表



声音规格



车灯提醒器警告(蜂鸣器)

目的

当点火开关处于OFF且车灯处于ON状态时，车灯提醒器警告(蜂鸣器)提醒驾驶员离开车辆。

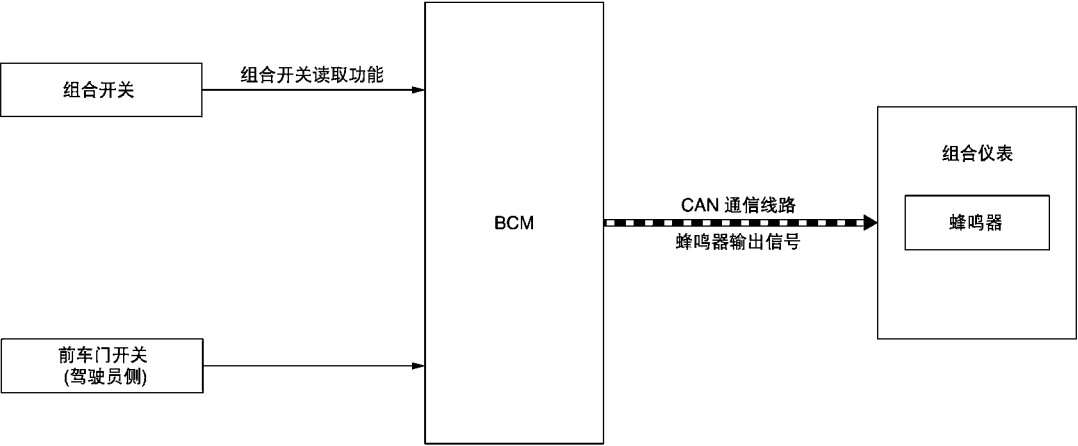
与警告灯/指示灯(信息显示器)同步

有关警告灯/指示灯(信息显示器)，请参见车灯提醒器警告(信息显示器)(LED前大灯)或车灯提醒器警告(信息显示器)(卤素前大灯)。

组合仪表CAN通信中断或信号异常时操作

有关切断组合仪表CAN通信的措施，请参见失效-保护。

系统图解



信号路径

- BCM读取组合开关的状态。
- BCM通过照明开关状态和驾驶员侧车门开关(驾驶员侧)信号判断车灯提醒器警告(蜂鸣器)。BCM通过CAN通信将蜂鸣器输出信号发送至组合仪表。
- 当组合仪表接收到蜂鸣器输出信号时，组合仪表使警告蜂鸣器鸣响。

警告工作条件

当满足下列所有条件时。

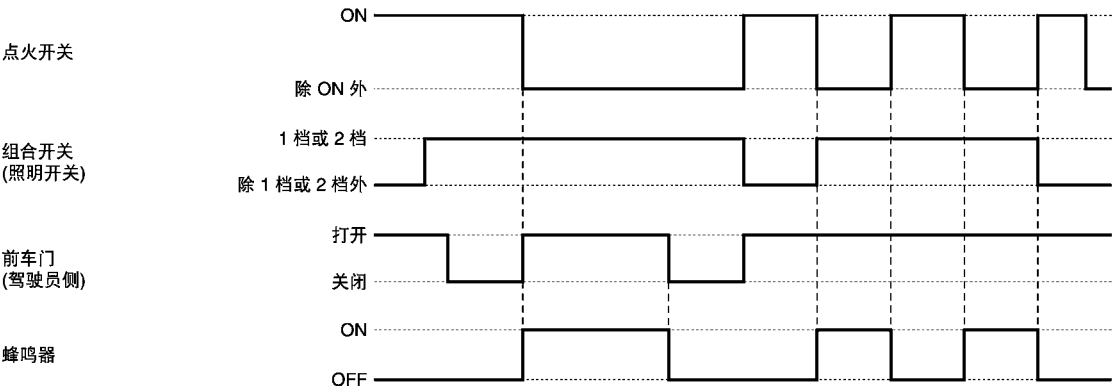
- 点火开关处于ON以外的位置
- 照明开关1档或2档
- 前车门(驾驶员侧)打开[前车门开关(驾驶员侧)ON]

警告取消条件

当满足下列任一条件时。

- 点火开关ON
- 照明开关处于1档或2档以外的位置
- 前车门(驾驶员侧)关闭[前车门开关(驾驶员侧)OFF]

时间表



声音规格

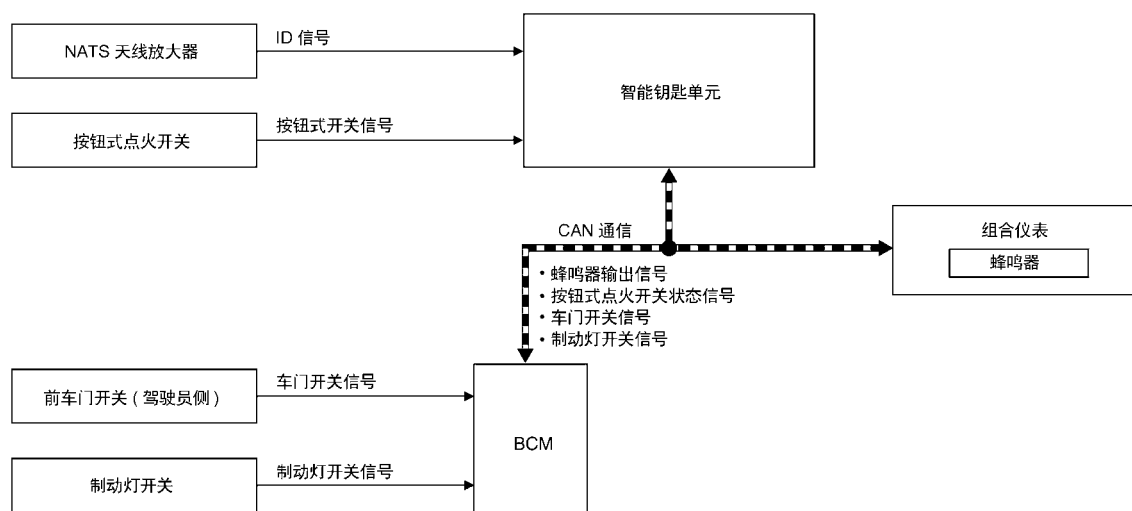
持续鸣响

OFF位置警告

目的

OFF位置警告可在驾驶员要离开车辆时提醒未锁止转向锁。

系统图解



信号路径

- 智能钥匙单元根据来自按钮式点火开关的按下开关信号、来自前车门开关(驾驶员侧)的车门开关信号和ID验证结果判断是否需要提醒驾驶员。
- 当智能钥匙单元判断出需要提醒驾驶员时，会通过CAN通信将蜂鸣器输出信号发送至组合仪表。
- 当组合仪表接收到蜂鸣器输出信号时，警告蜂鸣器鸣响。

警告工作条件

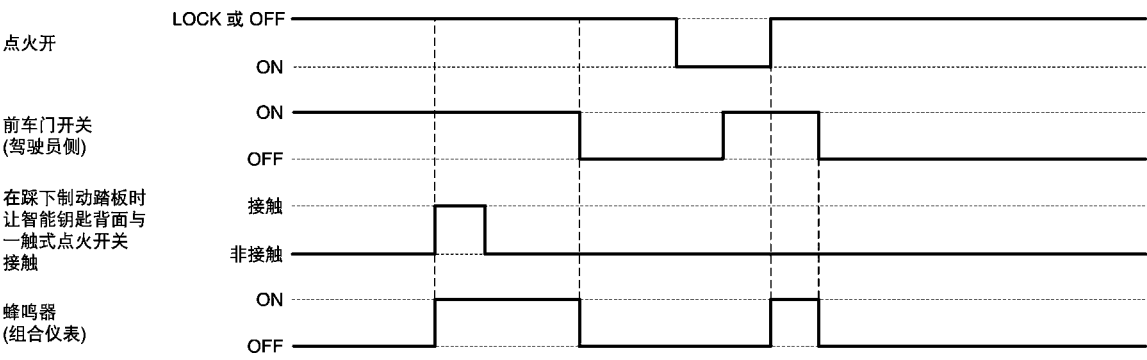
当满足下列任一条件时。

- 条件A
 - 当驾驶员侧车门打开时，将点火开关从ON切换至OFF位置。
- 条件B
 - 当点火开关处于LOCK或OFF位置时，踩下制动踏板时将智能钥匙背侧接触按钮式点火开关(当智能钥匙电池无电时)。
 - 前车门开关(驾驶员侧)ON(驾驶员侧车门打开)

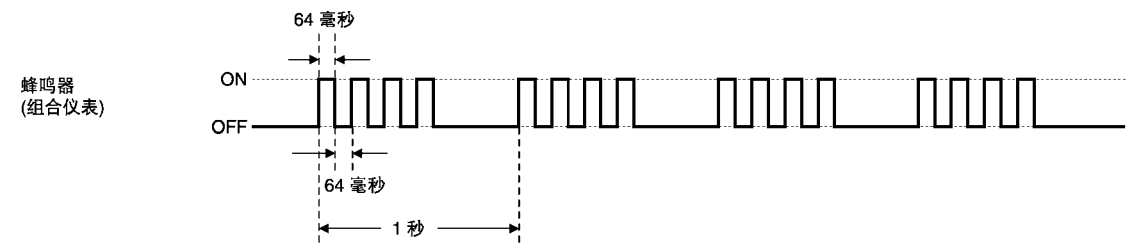
警告取消条件

不再满足以下任一警告操作条件时。

时间表



声音规格



P档警告(蜂鸣器)

目的

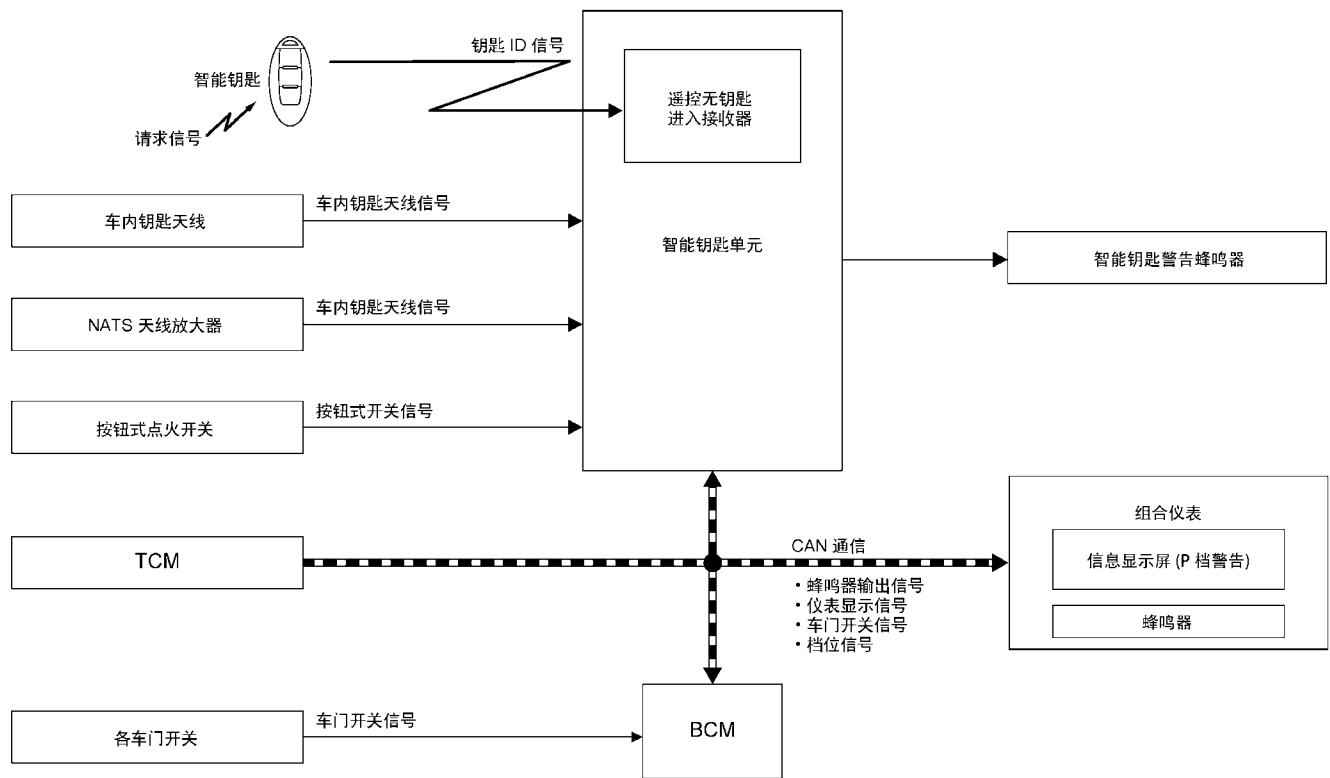
P档警告可在驾驶员要离开车辆时提醒换档杆处于P以外的位置。

与警告灯/指示灯(信息显示屏)同步

实施同步。

请参见P档警告(信息显示器)。

系统图解



信号路径

用于车内

- 智能钥匙单元通过CAN通信根据来自按钮式点火开关的按下开关信号、来自各车内钥匙天线的车内钥匙天线信号和来自TCM的档位信号判断是否需要提醒驾驶员。
- 当智能钥匙单元判断到需要警告驾驶员时，会通过CAN通信向组合仪表发送蜂鸣器输出信号和仪表显示信号。
- 当组合仪表接收到蜂鸣器输出信号和仪表显示信号时，蜂鸣器和信息显示屏工作。

用于车外

- 当P档警告工作时(用于车内)，BCM根据来自各车门开关的车门开关信号、来自各车内钥匙天线的车内钥匙天线信号判断是否需要提醒驾驶员。
- 当智能钥匙单元判断需要提醒驾驶员时，智能钥匙蜂鸣器鸣响。

警告工作条件

用于车内

当满足下列所有条件时。

- 非P档
- 点火开关从ON转至OFF

用于车外

当满足下列所有条件时。

- P档警告(用于车内)工作
- 乘客舱中未检测到已注册的智能钥匙
- 车门开关从ON切换至OFF(打开的车门关闭)

警告取消条件

用于车内

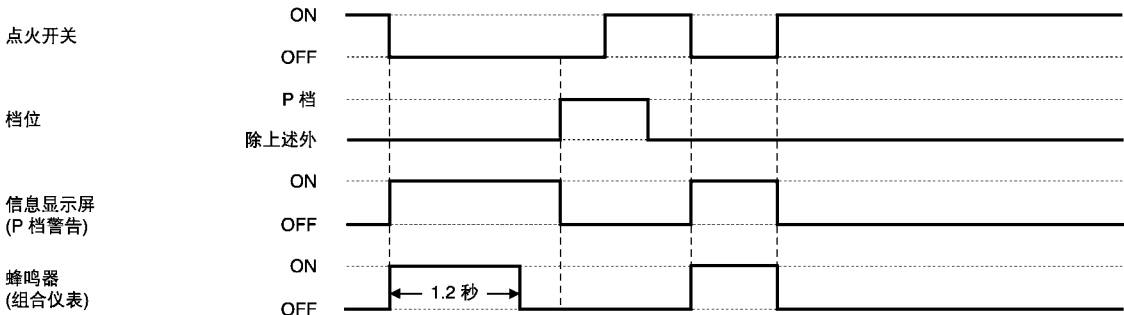
- 当满足下列任一条件时。
- 处于P档
 - 点火开关处于ON位置

用于车外

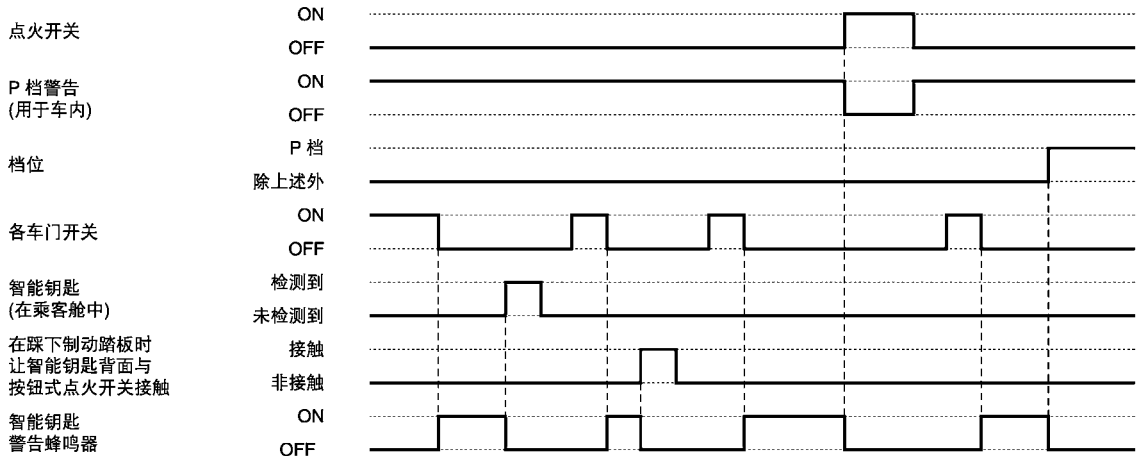
- 当满足下列任一条件时。
- 点火开关处于ON位置
 - 处于P档
 - 乘客舱中检测到已注册的智能钥匙
 - 当点火开关处于LOCK或OFF位置时，踩下制动踏板时将智能钥匙背侧接触发动机开关 (当智能钥匙电池电量耗尽时)

时间表

用于车内

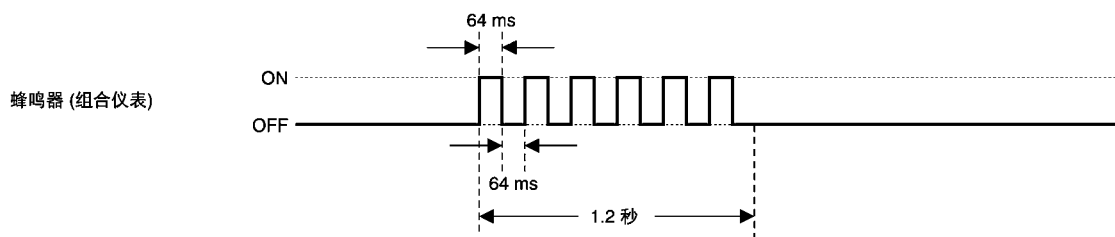


用于车外

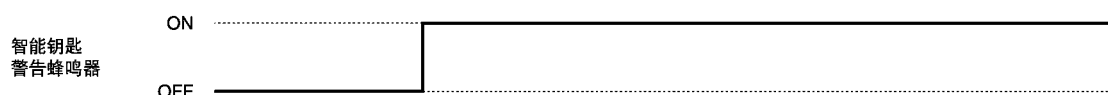


声音规格

用于车内



用于车外



驻车制动释放警告蜂鸣器

目的

驻车制动释放警告蜂鸣器通过鸣响警告蜂鸣器来提醒驾驶员仍在施加驻车制动。

与警告灯/指示灯同步

适用

用于警告灯。

■彩色信息显示器：请参见制动警告灯。

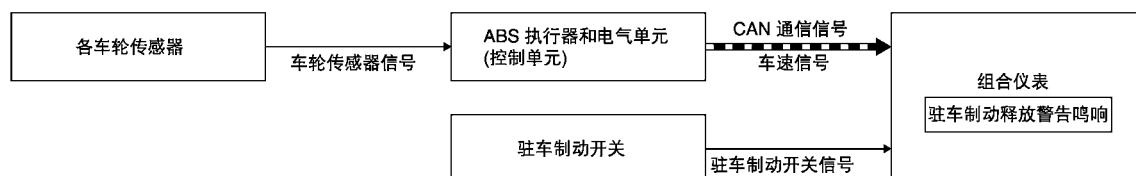
■段信息显示器：请参见制动警告灯。

与警告灯/指示灯(信息显示器)同步

适用

有关警告灯(信息显示器)，请参见驻车制动松开警告。

系统图解



信号路径

■组合仪表通过CAN通信从ABS执行器和电气单元(控制单元)接收车速信号。

■组合仪表接收来自驻车制动开关的驻车制动信号。

■组合仪表根据上述信号判断出仍在施加着驻车制动，并鸣响驻车制动释放警告蜂鸣器。

警告工作条件

当满足下列所有条件时：

■点火开关处于ON位置。

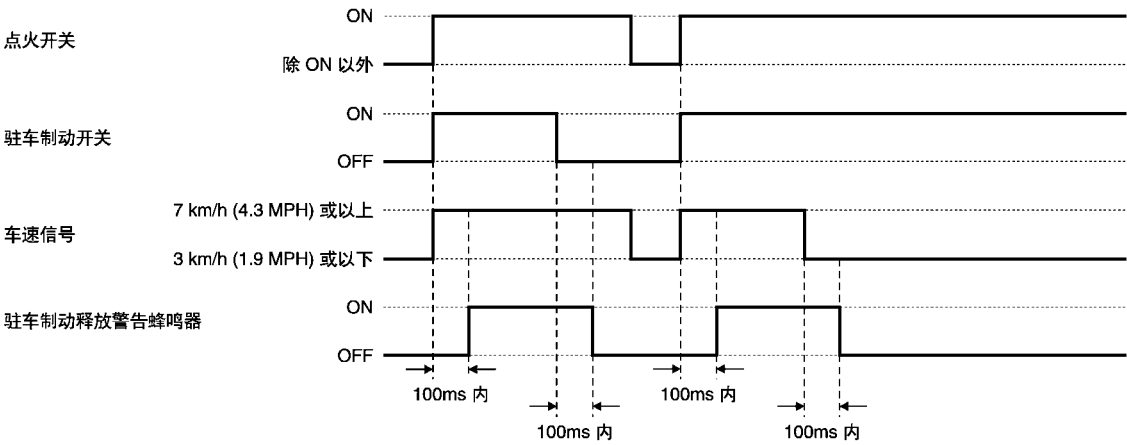
- 车速为7km/h(4.3MPH)或以上。
- 驻车制动开关处于ON位置。（驻车制动：应用).

警告取消条件

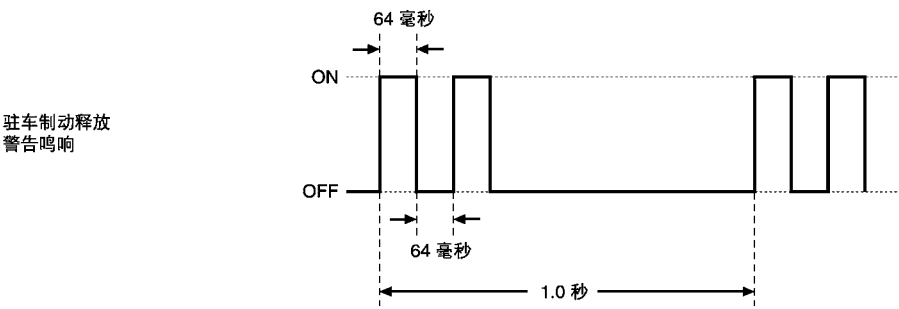
当满足下列任一条件时：

- 点火开关处于除ON外的其他位置上。
- 车速为3km/h(1.9MPH)或以下。
- 驻车制动开关处于OFF位置。（驻车制动：已释放）

时间表



声音规格



安全带警告

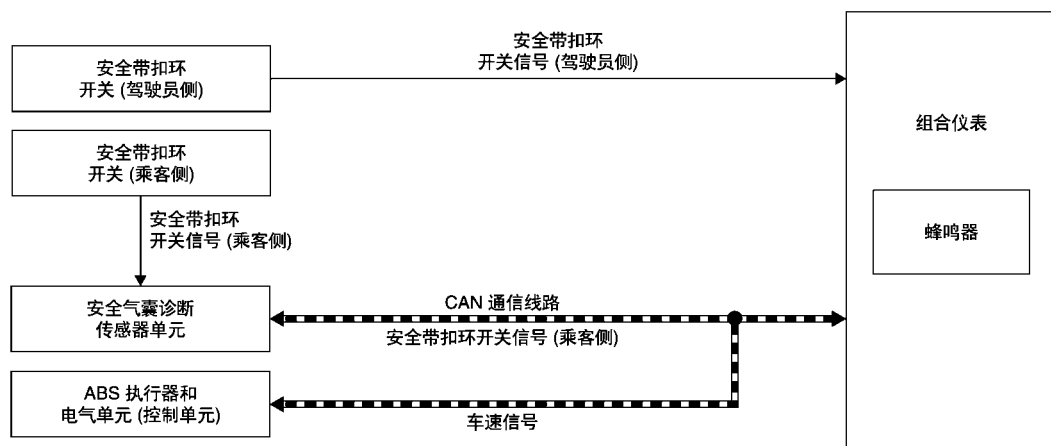
说明

安全带警告灯警告驾驶员乘客或驾驶员未系好安全带。

与警告灯/指示灯同步

有关警告灯，请参见安全带警告灯(彩色信息显示屏)或安全带警告灯(段信息显示器)。

系统图解



信号路径

组合仪表根据驾驶员或乘客安全带扣环开关信号鸣响安全带警告。

警告操作状态

满足以下所有条件时，组合仪表鸣响安全带提醒器警告蜂鸣器。

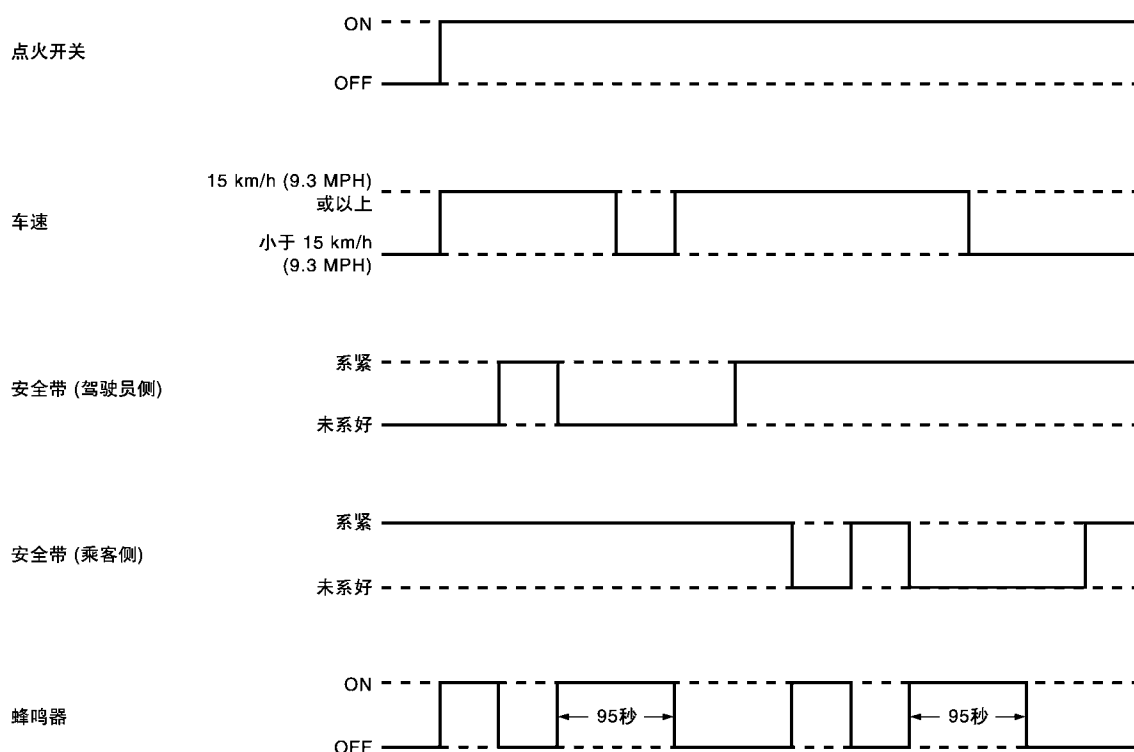
- 点火开关处于ON位置。
- 驾驶员安全带未系好。(驾驶员安全带扣环开关ON。)
- 乘客安全带未系好。(乘客安全带扣环开关ON。)
- 车速约15km/h(9.3MPH)或以上。

警告取消状态

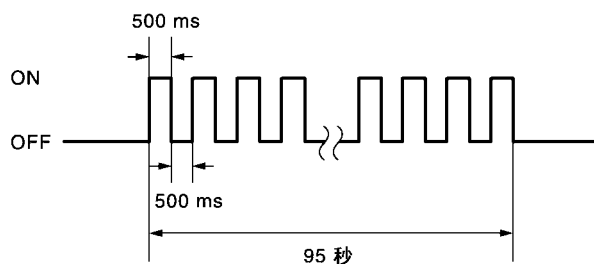
满足以下任一条件时，组合仪表取消安全带提醒警告蜂鸣器。

- 点火开关在ON之外的位置。
- 当点火开关为ON且满足以下任意条件时
 - 驾驶员安全带已系好。(驾驶员安全带扣环开关OFF。)
 - 乘客安全带已系好。(乘客安全带扣环开关OFF。)
- 警告启动后约95秒钟。

时间表



声音规格



取走警告(蜂鸣器)

目的

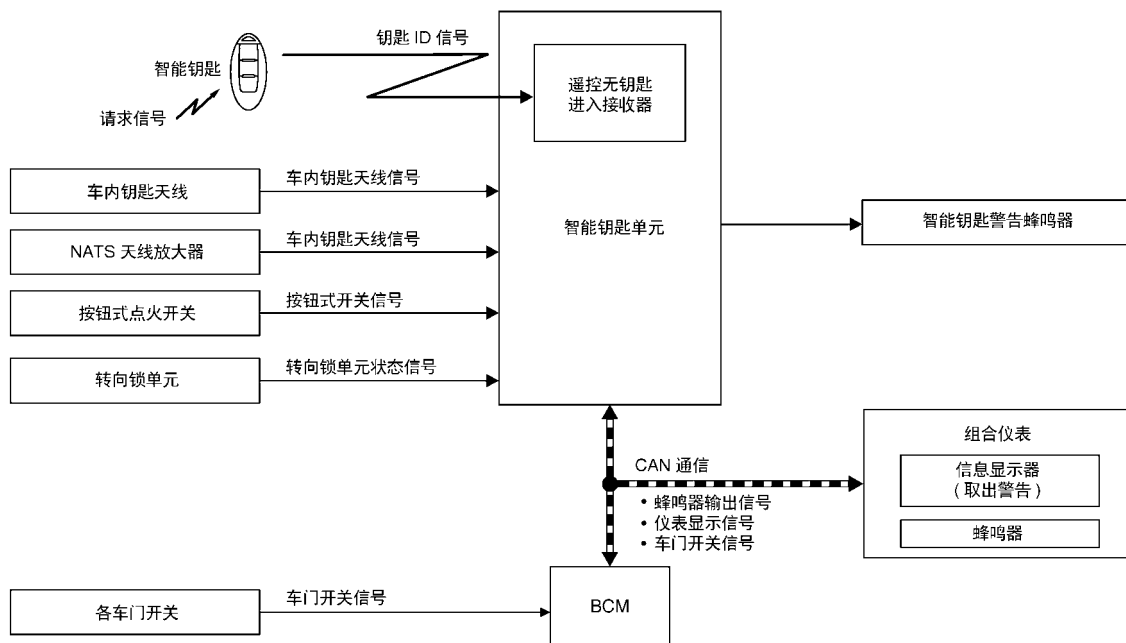
取走警告根据车辆状态提醒驾驶员智能钥匙已不在乘客舱内。

与警告灯/指示灯(信息显示屏)同步

实施同步。

请参见取走警告(信息显示器)。

系统图解



信号路径

车门状态从打开变成关闭

- 智能钥匙单元根据按钮式点火开关的按下开关信号、来自各车门开关的车门开关信号和来自各车内钥匙天线的车内钥匙天线信号判断是否需要提醒驾驶员。
- 当智能钥匙单元判断到需要警告驾驶员时，会通过CAN通信向组合仪表发送蜂鸣器输出信号和仪表显示信号。
- 当组合仪表接收到蜂鸣器输出信号和仪表显示信号时，蜂鸣器和信息显示屏工作。当智能钥匙单元同步操作智能钥匙警告蜂鸣器。

车门状态为打开

- 智能钥匙单元根据按钮式点火开关的按下开关信号、来自各车门开关的车门开关信号和来自各车内钥匙天线的车内钥匙天线信号判断是否需要提醒驾驶员。
- 当智能钥匙单元判断出需要提醒驾驶员时，会通过CAN通信将仪表显示信号发送至组合仪表。
- 当组合仪表接收到仪表显示信号时，信息显示屏工作。

按下按钮式点火开关

- 智能钥匙单元根据按钮式点火开关的按下开关信号、来自各车门开关的车门开关信号和来自各车内钥匙天线的车内钥匙天线信号判断是否需要提醒驾驶员。
- 当智能钥匙单元判断到需要警告驾驶员时，会通过CAN通信向组合仪表发送蜂鸣器输出信号和仪表显示信号。
- 当组合仪表接收到蜂鸣器输出信号和仪表显示信号时，蜂鸣器和信息显示屏工作。

警告工作条件

车门状态从打开变成关闭

当满足下列所有条件时

- 点火开关处于LOCK和OFF以外的位置
- 车门开关从ON切换至OFF(打开的车门关闭)
- 乘客舱中未检测到已注册的智能钥匙

车门状态为打开

当满足下列所有条件时

- 点火开关处于LOCK和OFF以外的位置

- 车门开关ON(车门打开)
- 乘客舱中未检测到已注册的智能钥匙

按下按钮式点火开关

当满足下列所有条件时

- 转向锁解锁
- 点火开关：OFF
- 乘客舱中未检测到已注册的智能钥匙
- 执行按钮式点火开关操作

警告取消条件

车门状态从打开变成关闭

- 当满足下列任一条件时
 - 点火开关处于LOCK位置
 - 乘客舱中检测到已注册的智能钥匙
 - 蓄电池节电系统工作时，警告启动15秒钟后

车门状态为打开

乘客舱中检测到已注册的智能钥匙

按下按钮式点火开关

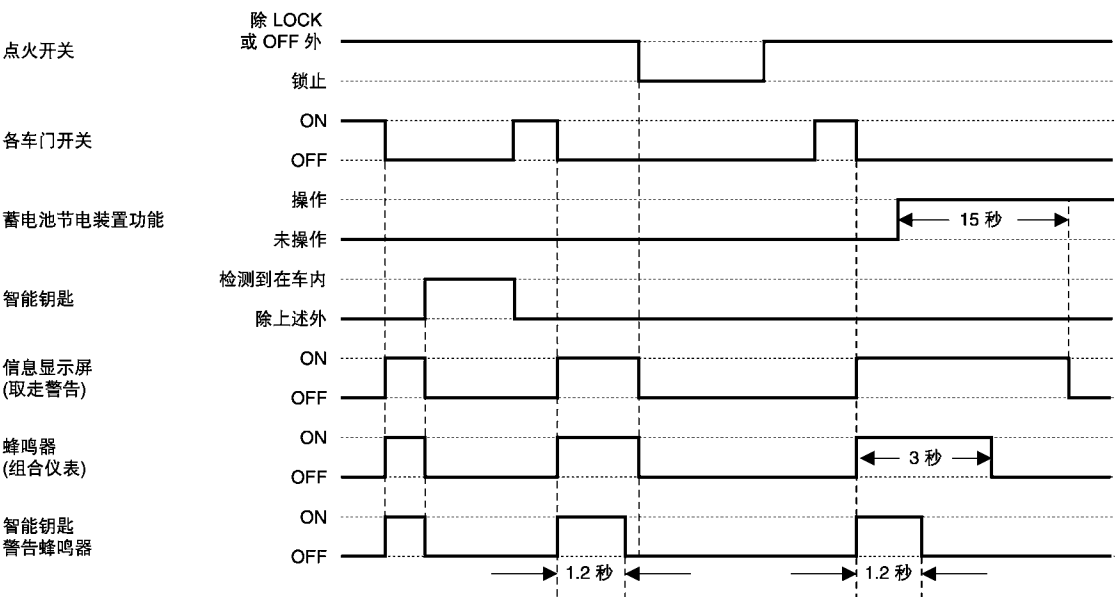
- 当满足下列任一条件时
 - 点火开关处于LOCK位置
 - 乘客舱中检测到已注册的智能钥匙

注：

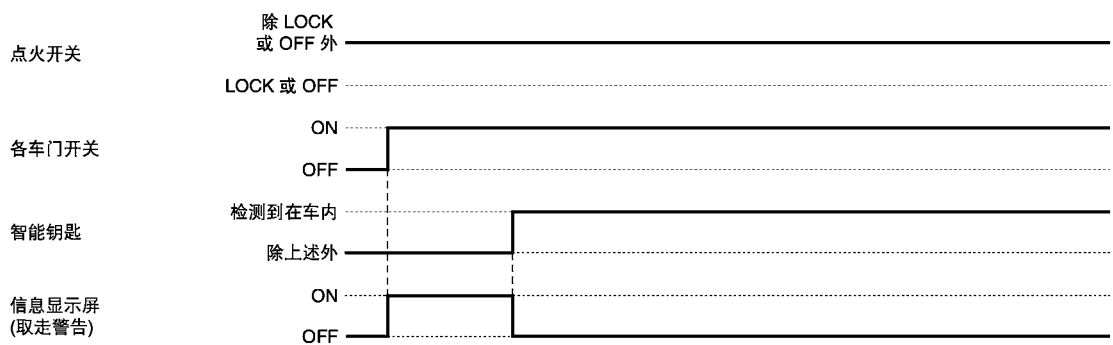
有关蓄电池节电系统，请参见系统说明。

时间表

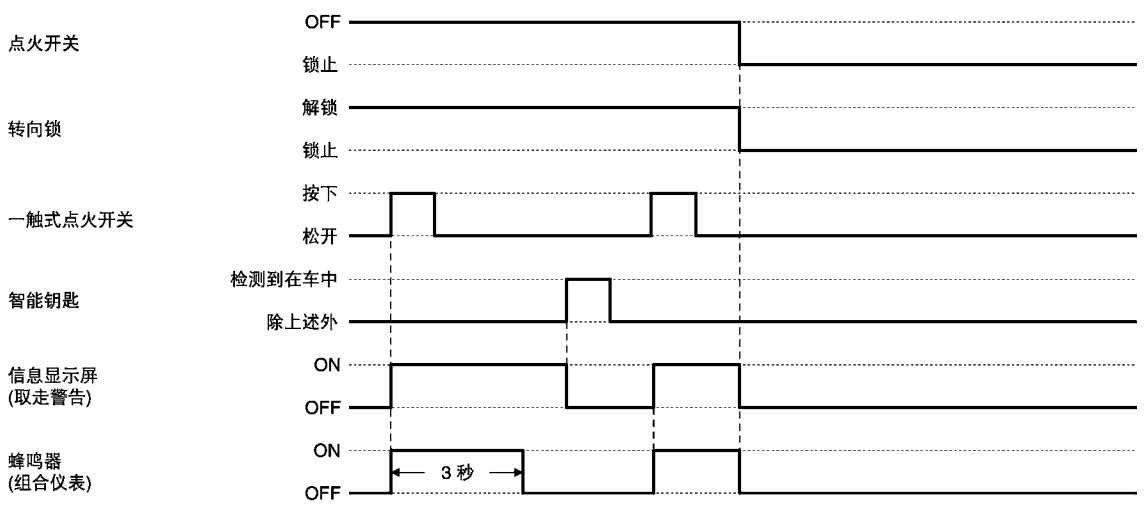
车门状态从打开变成关闭



车门状态为打开

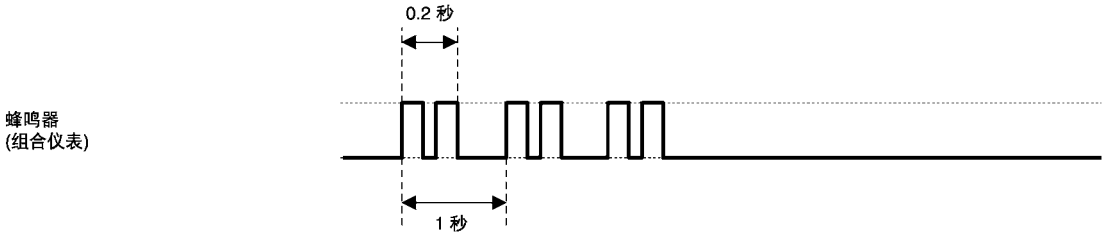


按下按钮式点火开关

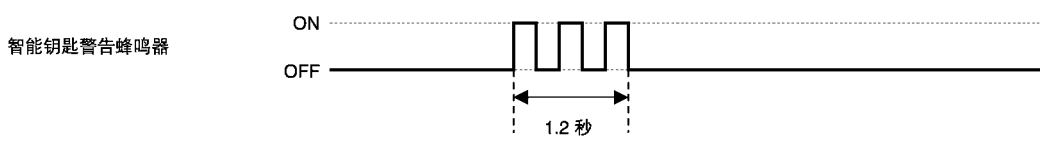


声音规格

蜂鸣器(组合仪表)



智能钥匙警告蜂鸣器



诊断系统(组合仪表)

CONSULT功能

适用项目

CONSULT可通过CAN通信及组合仪表执行以下诊断模式。

系统	诊断模式	说明
仪表和量表	自诊断结果	组合仪表检查状态并显示记录的错误。
	数据监控	实时显示组合仪表输入/输出数据。
	ECU识别	显示组合仪表的零件编号。
	警告历史	可检查警告灯和指示灯的照明历史。

自诊断结果

请参见DTC索引。

冻结数据组(FFD)

检测到DTC时，将记录下列车辆状态，并显示在CONSULT屏幕上。

项目名称	显示项目
总里程/行程表	检测到DTC时，记录里程表值。 ■显示的DTC表示当前故障时，显示当前里程表值。 ■显示的DTC表示过去故障时，显示恢复正常时的里程表值。

数据监控

—— 注： ——

以下表格包括不适用于本车辆的信息(项目)。有关适用于本车辆的信息(项目)，请参见CONSULT显示项目。

显示项目列表

X：适用

显示项目[单位]	主要信号	说明
车速表 [km/h或mph]	X	通过CAN通信从ABS执行器和电气单元(控制单元)接收到的车速信号值。 —— 注： —— 当收到故障信号时，显示655.35。
速度输出 [km/h或mph]	X	通过CAN通信发送到其他单元的车速信号值。 —— 注： —— 当收到故障信号时，显示655.35。
ODO输出 [km/h或mph]		通过CAN通信发送到其他单元的里程表信号值。
转速表 [rpm]	X	通过CAN通信从TCM接收到的发动机转速信号值。 —— 注： —— 当接收到故障信号时，显示8191.875。
燃油表 [L]	X	组合仪表上指示的燃油油位。

显示项目[单位]	主要信号	说明
水温表 [°C或°F]	X	通过CAN通信从ECM接到的发动机冷却液温度信号值。 —— 注： —— 当收到故障信号时，显示215。
ABSW/L [On/Off]		通过CAN通信从ABS执行器和电气单元(控制单元)接收到的ABS警告灯信号检测到的ABS警告灯状态。
VDC/TCS指示器 [On/Off]		通过CAN通信从ABS执行器和电气单元(控制单元)接收到的VDCOFF指示灯信号检测到的VDCOFF指示灯状态。
打滑指示器 [On/Off]		通过CAN通信从ABS执行器和电气单元(控制单元)接收到的VDC警告灯信号检测到的VDC警告灯状态。
制动W/L [On/Off]		通过CAN通信从ABS执行器和电气单元(控制单元)接收制动警告灯信号，且从制动液液位开关接收制动液液位开关信号中检测到的制动警告灯状态。 —— 注： —— 如果在阀门检查开始、驻车制动开关转至ON或制动液液位开关转至ON时制动警告灯点亮，则显示“Off”。
车门W/L [On/Off]		通过CAN通信从BCM接收到的车门开关信号检测到的车门打开警告状态。
TRUNK/GLAS-H [Off]		—— 注： —— 显示该项目，但无法监控。
远光指示灯 [On/Off]		通过CAN通信从BCM接收到的远光请求信号检测到的远光指示灯状态。
转动指示器 [On/Off]		通过CAN通信从BCM接收转向指示灯中检测到的转向信号指示灯状态。
右前雾指示 [On/Off]		通过CAN通信从BCM接收前雾灯请求信号中检测到的前雾灯指示灯状态。
右后雾灯指示 [On/Off]		通过CAN通信从BCM接收后雾灯状态信号中检测到的后雾灯指示灯状态。
灯指示器 [On/Off]		通过CAN通信从BCM接收到的位置灯请求信号检测到的位置灯指示灯状态。
机油报警灯 [On/Off]		通过CAN通信从ECM接收到的发动机油压警告灯信号中检测到的发动机油压警告灯状态。
MIL [On/Off]		通过CAN通信从ECM接收到从故障指示灯信号检测到的故障指示灯状态。
预热指示灯 [Off]		—— 注： —— 显示该项目，但无法监控。
C-ENG2W/L [Off]		—— 注： —— 显示该项目，但无法监控。
BA警告灯 [On/Off]		根据通过CAN通信从ADAS控制单元接收到的FEB警告灯信号判断的FEB警告灯状态。

显示项目[单位]	主要信号	说明
CVT指示灯 [Off]		—— 注： —— 显示该项目，但无法监控。
SPORT指示灯 [On/Off]		根据通过CAN通信从TCM收到的运动模式指示灯信号检测的运动指示灯状态。
燃油警告灯 [On/Off]		根据识别的燃油油位检测到的低燃油警告状态。
清洗器警告灯 [Off]		—— 注： —— 显示该项目，但无法监控。
钥匙G/Y报警灯 [On/Off]		通过CAN通信从BCM接收到的仪表显示信号检测到的智能钥匙系统故障的状态。
EPS警告灯 [On/Off]		通过CAN通信从EPS控制单元接收EPS警告灯信号中检测到的EPS警告灯的状态。
充电警告灯 [On/Off]		通过CAN通信接收来自ECM的充电警告灯信号检测到的充电警告灯状态。
DPF警告灯 [Off]		—— 注： —— 显示该项目，但无法监控。
滤清器警告灯 [Off]		—— 注： —— 显示该项目，但无法监控。
ECO模式指示灯 [On/Off]		通过CAN通信从ECM接收到的ECO模式指示灯信号中检测到的ECO模式指示灯状态。
LCD [B&P, IDNG, ROTAT, SFTP, NO KY, KY>PSW, IGNAUTOOFF, 3min beforeIGNOFF, Off]		通过CAN通信从BCM接收发动机起动操作指示灯信号、P档警告灯信号及钥匙警告灯信号中检测到的发动机起动操作指示灯、P档警告灯以及钥匙警告灯状态。
ACC目标 [Off]		—— 注： —— 显示该项目，但无法监控。
ACC距离 [Off]		—— 注： —— 显示该项目，但无法监控。
ACC设置速度 [Off]		—— 注： —— 显示该项目，但无法监控。
ACC单元 [Off]		—— 注： —— 显示该项目，但无法监控。
档位指示器 [P,R,N,D,L]		通过CAN通信线路从TCM接收到换档信号判断档位指示灯的状态。

显示项目[单位]	主要信号	说明
换档指示灯 [Off]		—— 注： —— 显示该项目，但无法监控。
O/DOFF开关 [Off]		—— 注： —— 显示该项目，但无法监控。
M范围开关 [On/Off]		手动档模式开关状态。
NM范围开关 [On/Off]		非手动档模式开关状态。
AT升档开关 [On/Off]		手动档模式升档开关状态。
AT降档开关 [On/Off]		手动档模式降档开关状态。
驻车制动开关 [On/Off]		驻车制动开关状态。
扣环开关 [On/Off]		前安全带扣环开关(驾驶员侧)状态。
制动油开关 [On/Off]		制动液液位开关状态。
ECO模式开关 [On/Off]		ECO模式开关状态。
运动模式开关 [On/Off]		根据通过CAN通信线路从TCM收到的SPORT模式开关信号判断的SPORT指示灯状态。
充电接头检测 [Off]		—— 注： —— 显示该项目，但无法监控。
距离 [km或英里]		组合仪表计算的剩余燃油可行驶里程。
车外温度 [°C或°F]		根据来自环境传感器的环境传感器信号转换的环境温度值。 —— 注： —— 这可能与信息显示屏上指示的温度值不一致。 (因为信息显示屏上的值是根据环境传感器输入值的修正值。)
蜂鸣器 [On/Off]	X	通过CAN通信从各单元接收到的蜂鸣器输出信号以及组合仪表的警告输出状况检测到的蜂鸣器状态(在组合仪表中)。
蓄电池电路状态 [正常/开路]		通过CAN通信从BCM中接收到的运输模式状态信号中的运输模式保险丝状态。
驻车辅助显示 [On/Off]		通过CAN通信从声纳控制单元接收到的声纳显示状态。
驻车辅助传感器 [关闭/后/前/开启/不支持]		通过CAN通信从声纳控制单元接收到的声纳系统启动状态。

显示项目[单位]	主要信号	说明
驻车辅助音量 [高/中/低/不支持]		通过CAN通信从声纳控制单元接收到的声纳音量状态。
驻车辅助范围 [远/中/近/不支持]		通过CAN通信从声纳控制单元接收到的声纳范围状态。
右前轮胎状态 [Off]		—— 注： —— 显示该项目，但无法监控。
左前轮胎状态 [Off]		—— 注： —— 显示该项目，但无法监控。
右后轮胎状态 [Off]		—— 注： —— 显示该项目，但无法监控。
左后轮胎状态 [Off]		—— 注： —— 显示该项目，但无法监控。
声纳设置AVA [可用/不可用]		组合仪表的声纳设置状态。
方向盘开关输入 [SW1-SW12, 无输入]		方向盘开关状态。
声纳设置输出 [NOSWST,FEBOFF,FEBOOn,LDW OFF,LDWON,BSWOFF,BSWON,P MVOFF,PMVON,SONAROFF, SONARON,PSENOFF,PSENON,P SENFRONT,PBUZHIGH,PBUZ MED,PBUZLOW,PRNGFAR,PRNG MED,PRNGNEAR]		设置在组合仪表信息显示器上的驾驶辅助和驻车辅助状态。
远光辅助指示灯 [On/Off]		通过CAN通信从BCM 接收到的远光辅助指示灯信号检测到的远光辅助指示灯状态。
AVM显示 [Off]		—— 注： —— 显示该项目，但无法监控。
声纳检测状态 [On/Off]		通过CAN通信从声纳控制单元接收到的声纳系统启动状态。
声纳警告 [关闭/检测/错误]		通过CAN 通信从声纳控制单元接收的驻车传感器错误信号中检测到的驻车传感器错误状态。
声纳检测显示RC [LEVEL1/LEVEL2/LEVEL3/LEVEL4]		通过CAN通信接收声纳控制单元的后面中间传感器检测障碍物状态。
声纳检测显示区域RC [On/Off]		通过CAN 通信接收来自声纳控制单元的声纳指示灯信号判断后面中间传感器启动状态。
声纳检测显示RL [LEVEL1/LEVEL2/LEVEL3/LEVEL4]		通过CAN通信接收声纳控制单元的左后侧角传感器检测障碍物状态。

显示项目[单位]	主要信号	说明
声纳检测显示区域RL [On/Off]		通过CAN通信接收来自声纳控制单元的声纳指示灯信号判断左后侧角传感器启动状态。
声纳检测显示RR [LEVEL1/LEVEL2/LEVEL3/LEVEL4]		通过CAN通信接收声纳控制单元的右后侧角传感器检测障碍物状态。
声纳检测显示区域RR [On/Off]		通过CAN通信接收来自声纳控制单元的声纳指示灯信号判断右后侧角传感器启动状态。
声纳检测显示FC [LEVEL1/LEVEL2/LEVEL3/LEVEL4]		通过CAN通信接收声纳控制单元的前面中间传感器检测障碍物状态。
声纳检测显示区域FC [On/Off]		通过CAN通信接收来自声纳控制单元的声纳指示灯信号判断前面中间传感器启动状态。
声纳检测显示FL [LEVEL1/LEVEL2/LEVEL3/LEVEL4]		通过CAN通信接收声纳控制单元的左前侧角传感器检测障碍物状态。
声纳检测显示区域FL [On/Off]		通过CAN通信接收来自声纳控制单元的声纳指示灯信号判断左前侧角传感器启动状态。
声纳检测显示FR [LEVEL1/LEVEL2/LEVEL3/LEVEL4]		通过CAN通信接收声纳控制单元的右前侧角传感器检测障碍物状态。
声纳检测显示区域FR [On/Off]		通过CAN通信接收来自声纳控制单元的声纳指示灯信号判断右前侧角传感器启动状态。
声纳DISTDSP [关闭/停止/30cm/40cm/50cm/60cm]		通过CAN通信接收来自声纳控制单元的声纳传感器检测距离的信息显示屏声纳。
发动机关闭计时器 [Off]		—— 注： —— 显示该项目，但无法监控。
FCWIND [On/Off]		通过CAN通信从ADAS控制单元接收到的仪表显示信号检测到的LDW系统显示状态。
LDW指示灯 [On/Off]		通过CAN通信从ADAS控制单元接收到从仪表显示信号检测到的LDW系统显示状态。
胎压监测系统轮胎漏气 [On/Off]		通过CAN通信从轮胎压力低警告控制单元接收到的轮胎压力数据信号的轮胎漏气状态。
胎压监测系统气压低 [On/Off]		通过CAN通信从轮胎压力低警告控制单元接收到的轮胎压力数据信号的轮胎压力低状态。
ASCD车速闪烁 [Off]		—— 注： —— 显示该项目，但无法监控。
ASCD状态 [Off]		—— 注： —— 显示该项目，但无法监控。

显示项目[单位]	主要信号	说明
ASCD请求速度 [km/h]		—— 注： —— 显示该项目，但无法监控。
换机油时间重设 [On/Off]		发动机机油变化正时重置状态。
设置前方紧急制动 [不支持]		—— 注： —— 显示该项目，但无法监控。
设置LDW [On/Off/不支持]		LDW系统设置状态。
设置BSW [On/Off/不支持]		BSW系统设置状态。
设置车道正时 [不支持]		—— 注： —— 显示该项目，但无法监控。
设置BSW亮度 [不支持]		—— 注： —— 显示该项目，但无法监控。
设置DCA [不支持]		—— 注： —— 显示该项目，但无法监控。
设置LDP [不支持]		—— 注： —— 显示该项目，但无法监控。
设置BSI [不支持]		—— 注： —— 显示该项目，但无法监控。
设置DCA正时 [不支持]		—— 注： —— 显示该项目，但无法监控。
设置RMOD [不支持]		—— 注： —— 显示该项目，但无法监控。
设置BCI点火状态 [不支持]		—— 注： —— 显示该项目，但无法监控。
设置IBA [On/Off/不支持]		FEB系统设置状态。
底盘控制警告 [Off]		—— 注： —— 显示该项目，但无法监控。
设置直接自适应转向 [不支持]		—— 注： —— 显示该项目，但无法监控。

显示项目[单位]	主要信号	说明
设置油门误踩紧急辅助 [不支持]		—— 注： —— 显示该项目，但无法监控。
设置无钥匙进入 [不支持]		—— 注： —— 显示该项目，但无法监控。
设置交通标志识别 [不支持]		—— 注： —— 显示该项目，但无法监控。
右前轮胎压力 [kPa, kg/cm ² 或Psi]		—— 注： —— 显示该项目，但无法监控。
左前轮胎压力 [kPa, kg/cm ² 或Psi]		—— 注： —— 显示该项目，但无法监控。
右后轮胎压力 [kPa, kg/cm ² 或Psi]		—— 注： —— 显示该项目，但无法监控。
左后轮胎压力 [kPa, kg/cm ² 或Psi]		—— 注： —— 显示该项目，但无法监控。
BSW指示灯 [On/Off]		通过CAN通信从ADAS控制单元接收到从仪表显示信号检测到的BSW系统显示状态。
DCAIND [On/Off]		通过CAN通信从ADAS控制单元接收到从仪表显示信号检测到的DCA系统显示状态。
LDP指示 [On/Off]		通过CAN通信从ADAS控制单元接收到从仪表显示信号检测到的LDP系统显示状态。
BSI指示器 [On/Off]		通过CAN通信从ADAS控制单元接收到从仪表显示信号检测到的BSI系统显示状态。
车距 [km或英里]		车辆距离状态。
EAPM状态 [不支持]		—— 注： —— 显示该项目，但无法监控。

ECU识别

显示组合仪表的零件编号。

警告历史

■警告灯/指示灯点亮时的存储历史。

■“警告历史记录”指示警告灯/指示灯点亮的“次数”。

■上述“次数”为：

- 0：在起动发动机并等待30秒钟之后，点亮警告灯/指示灯1次或多次的状态。
- 1-39：在0状态之后发动机重新起动的次数。
- 无警告历史：没有存储警告灯/指示灯打开的历史记录。

—— 注： ——

■起动发动机后的大约30秒钟内，警告历史未存储。

■当施加驻车制动或制动液液位变低时，制动警告灯不会储存任何历史记录。

显示项目

显示项目	说明
ABSW/L	ABS警告灯的点亮历史记录。
VDC/TCS指示器	VDCOFF指示灯的点亮历史记录。
打滑指示器	VDC警告灯的点亮历史记录。
制动W/L	制动警告灯的点亮历史记录。
机油报警灯	发动机油压力警告的点亮历史记录。
C-发动机警告灯	故障指示灯(MIL)(黄色)的点亮历史记录。
BA警告灯	FEB警告灯的点亮历史记录。
SPORT指示灯	SPORT指示灯的点亮历史记录。
钥匙G/Y报警灯	智能钥匙系统故障警告灯的点亮历史记录。
EPS警告灯	EPS警告灯的点亮历史记录。
充电警告灯	充电警告灯的点亮历史记录。

注：

在CONSULT屏幕上显示的项目中，只使用了上表中列出的项目。

CONSULT功能

适用项目

CONSULT可通过CAN通信及组合仪表执行以下诊断模式。

系统	诊断模式	说明
仪表和量表	自诊断结果	组合仪表检查状态并显示记录的错误。
	数据监控	实时显示组合仪表输入/输出数据。
	ECU识别	显示组合仪表的零件编号。
	警告历史	可检查警告灯和指示灯的照明历史。

自诊断结果

请参见DTC索引。

冻结数据组(FFD)

检测到DTC时，将记录下列车辆状态，并显示在CONSULT屏幕上。

项目名称	显示项目
总里程/行程表	检测到DTC时，记录里程表值。
	■显示的DTC表示当前故障时，显示当前里程表值。
	■显示的DTC表示过去故障时，显示恢复正常时的里程表值。

数据监控

注：

以下表格包括不适用于本车辆的信息(项目)。有关适用于本车辆的信息(项目)，请参见CONSULT显示项目。

显示项目列表

X: 适用

显示项目[单位]	主要信号	说明
车速表 [km/h或mph]	X	通过CAN通信从ABS执行器和电气单元(控制单元)接收到的车速信号值。 —— 注： —— 当收到故障信号时，显示655.35。
速度输出 [km/h或mph]	X	通过CAN通信发送到其他单元的车速信号值。 —— 注： —— 当收到故障信号时，显示655.35。
ODO输出 [km/h或mph]		通过CAN通信发送到其他单元的里程表信号值。
转速表 [rpm]	X	通过CAN通信从TCM接收到的发动机转速信号值。 —— 注： —— 当接收到故障信号时，显示8191.875。
燃油表 [L]	X	组合仪表上指示的燃油油位。
水温表 [°C或°F]	X	通过CAN通信从ECM接到的发动机冷却液温度信号值。 —— 注： —— 当收到故障信号时，显示215。
ABSW/L [On/Off]		通过CAN通信从ABS执行器和电气单元(控制单元)接收到的ABS警告灯信号检测到的ABS警告灯状态。
VDC/TCS指示器 [On/Off]		通过CAN通信从ABS执行器和电气单元(控制单元)接收到的VDCOFF指示灯信号检测到的VDCOFF指示灯状态。
打滑指示器 [On/Off]		通过CAN通信从ABS执行器和电气单元(控制单元)接收到的VDC警告灯信号检测到的VDC警告灯状态。
制动W/L [On/Off]		通过CAN通信从ABS执行器和电气单元(控制单元)接收制动警告灯信号，且从制动液液位开关接收制动液液位开关信号中检测到的制动警告灯状态。 —— 注： —— 如果在阀门检查开始、驻车制动开关转至ON或制动液液位开关转至ON时制动警告灯点亮，则显示“Off”。
车门W/L [On/Off]		通过CAN通信从BCM接收到的车门开关信号检测到的车门打开警告状态。
TRUNK/GLAS-H [Off]		—— 注： —— 显示该项目，但无法监控。
远光指示灯 [On/Off]		通过CAN通信从BCM接收到的远光请求信号检测到的远光指示灯状态。
转动指示器 [On/Off]		通过CAN通信从BCM接收转向指示灯中检测到的转向信号指示灯状态。

显示项目[单位]	主要信号	说明
右前雾指示 [On/Off]		通过CAN通信从BCM接收前雾灯请求信号中检测到的前雾灯指示灯状态。
右后雾灯指示 [On/Off]		通过CAN通信从BCM接收后雾灯状态信号中检测到的后雾灯指示灯状态。
灯指示器 [On/Off]		通过CAN通信从BCM接收到的位置灯请求信号检测到的位置灯指示灯状态。
机油报警灯 [On/Off]		通过CAN通信从ECM接收到的发动机油压警告灯信号中检测到的发动机油压警告灯状态。
MIL [On/Off]		通过CAN通信从ECM接收到从故障指示灯信号检测到的故障指示灯状态。
预热指示灯 [Off]		—— 注： —— 显示该项目，但无法监控。
C-ENG2W/L [Off]		—— 注： —— 显示该项目，但无法监控。
BA警告灯 [Off]		—— 注： —— 显示该项目，但无法监控。
CVT指示灯 [Off]		—— 注： —— 显示该项目，但无法监控。
SPORT指示灯 [On/Off]		根据通过CAN通信从TCM收到的运动模式指示灯信号检测的运动指示灯状态。
燃油警告灯 [On/Off]		根据识别的燃油油位检测到的低燃油警告状态。
清洗器警告灯 [Off]		—— 注： —— 显示该项目，但无法监控。
钥匙G/V报警灯 [On/Off]		通过CAN通信从BCM接收到的仪表显示信号检测到的智能钥匙系统故障的状态。
EPS警告灯 [On/Off]		通过CAN通信接收来自EPS控制单元的电动助力转向警告灯信号检测到的电动助力转向警告灯状态。
充电警告灯 [On/Off]		通过CAN通信接收来自ECM的充电警告灯信号检测到的充电警告灯状态。
DPF警告灯 [Off]		—— 注： —— 显示该项目，但无法监控。
滤清器警告灯 [Off]		—— 注： —— 显示该项目，但无法监控。

显示项目[单位]	主要信号	说明
ECO模式指示灯 [Off]		—— 注： —— 显示该项目，但无法监控。
LCD [B&P,IDNG,ROTAT,SFTP,NO KY,KY>PSW,IGNAUTOOFF,3min beforeIGNOFF,Off]		通过CAN通信从BCM接收发动机起动操作指示灯信号、P 档警告灯信号及钥匙警告灯信号中检测到的发动机起动操作指示灯、P 档警告灯以及钥匙警告灯状态。
ACC目标 [Off]		—— 注： —— 显示该项目，但无法监控。
ACC距离 [Off]		—— 注： —— 显示该项目，但无法监控。
ACC设置速度 [Off]		—— 注： —— 显示该项目，但无法监控。
ACC单元 [Off]		—— 注： —— 显示该项目，但无法监控。
档位指示器 [P,R,N,D,L]		通过CAN通信线路从TCM接收到换档信号判断档位指示灯的状态。
换档指示灯 [上、下、上/下]		通过CAN通信线路从ECM接收到的换档指示灯信号判断换档指示灯状态。
O/DOFF开关 [Off]		—— 注： —— 显示该项目，但无法监控。
M范围开关 [Off]		—— 注： —— 显示该项目，但无法监控。
NM范围开关 [Off]		—— 注： —— 显示该项目，但无法监控。
AT升档开关 [Off]		—— 注： —— 显示该项目，但无法监控。
AT降档开关 [Off]		—— 注： —— 显示该项目，但无法监控。
驻车制动开关 [On/Off]		驻车制动开关状态。
扣环开关 [On/Off]		前安全带扣环开关(驾驶员侧)状态。
制动油开关 [On/Off]		制动液液位开关状态。

显示项目[单位]	主要信号	说明
ECO模式开关 [Off]		—— 注： —— 显示该项目，但无法监控。
运动模式开关 [On/Off]		根据通过CAN通信线路从TCM收到的SPORT模式开关信号判断的SPORT指示灯状态。
充电接头检测 [Off]		—— 注： —— 显示该项目，但无法监控。
距离 [km或英里]		组合仪表计算的剩余燃油可行驶里程。
车外温度 [Off]		—— 注： —— 显示该项目，但无法监控。
蜂鸣器 [On/Off]	X	通过CAN通信从各单元接收到的蜂鸣器输出信号以及组合仪表的警告输出状况检测到的蜂鸣器状态(在组合仪表中)。
蓄电池电路状态 [正常/开路]		通过CAN通信从BCM中接收到的运输模式状态信号中的运输模式保险丝状态。
驻车辅助显示 [Off]		—— 注： —— 显示该项目，但无法监控。
驻车辅助传感器 [不支持]		—— 注： —— 显示该项目，但无法监控。
驻车辅助音量 [不支持]		—— 注： —— 显示该项目，但无法监控。
驻车辅助范围 [不支持]		—— 注： —— 显示该项目，但无法监控。
右前轮胎状态 [Off]		—— 注： —— 显示该项目，但无法监控。
左前轮胎状态 [Off]		—— 注： —— 显示该项目，但无法监控。
右后轮胎状态 [Off]		—— 注： —— 显示该项目，但无法监控。
左后轮胎状态 [Off]		—— 注： —— 显示该项目，但无法监控。
声纳设置AVA [不可用]		—— 注： —— 显示该项目，但无法监控。

显示项目[单位]	主要信号	说明
方向盘开关输入 [Off]		—— 注： —— 显示该项目，但无法监控。
声纳设置输出 [Off]		—— 注： —— 显示该项目，但无法监控。
远光辅助指示灯 [Off]		—— 注： —— 显示该项目，但无法监控。
AVM显示 [Off]		—— 注： —— 显示该项目，但无法监控。
声纳检测状态 [Off]		—— 注： —— 显示该项目，但无法监控。
声纳警告 [Off]		—— 注： —— 显示该项目，但无法监控。
声纳检测显示RC [Off]		—— 注： —— 显示该项目，但无法监控。
声纳检测显示区域RC [Off]		—— 注： —— 显示该项目，但无法监控。
声纳检测显示RL [Off]		—— 注： —— 显示该项目，但无法监控。
声纳检测显示区域RL [Off]		—— 注： —— 显示该项目，但无法监控。
声纳检测显示RR [Off]		—— 注： —— 显示该项目，但无法监控。
声纳检测显示区域RR [Off]		—— 注： —— 显示该项目，但无法监控。
声纳检测显示FC [Off]		—— 注： —— 显示该项目，但无法监控。
声纳检测显示区域FC [Off]		—— 注： —— 显示该项目，但无法监控。
声纳检测显示FL [Off]		—— 注： —— 显示该项目，但无法监控。

显示项目[单位]	主要信号	说明
声纳检测显示区域FL [Off]		—— 注： —— 显示该项目，但无法监控。
声纳检测显示FR [Off]		—— 注： —— 显示该项目，但无法监控。
声纳检测显示区域FR [Off]		—— 注： —— 显示该项目，但无法监控。
声纳DISTDSP [Off]		—— 注： —— 显示该项目，但无法监控。
发动机关闭计时器 [Off]		—— 注： —— 显示该项目，但无法监控。
FCWIND [Off]		—— 注： —— 显示该项目，但无法监控。
LDW指示灯 [Off]		—— 注： —— 显示该项目，但无法监控。
胎压监测系统轮胎漏气 [Off]		—— 注： —— 显示该项目，但无法监控。
胎压监测系统气压低 [Off]		—— 注： —— 显示该项目，但无法监控。
ASCD车速闪烁 [Off]		—— 注： —— 显示该项目，但无法监控。
ASCD状态 [Off]		—— 注： —— 显示该项目，但无法监控。
ASCD请求速度 [km/h]		—— 注： —— 显示该项目，但无法监控。
换机油时间重设 [Off]		—— 注： —— 显示该项目，但无法监控。
设置前方紧急制动 [不支持]		—— 注： —— 显示该项目，但无法监控。
设置LDW [不支持]		—— 注： —— 显示该项目，但无法监控。

显示项目[单位]	主要信号	说明
设置BSW [不支持]		—— 注： —— 显示该项目，但无法监控。
设置车道正时 [不支持]		—— 注： —— 显示该项目，但无法监控。
设置BSW亮度 [不支持]		—— 注： —— 显示该项目，但无法监控。
设置DCA [不支持]		—— 注： —— 显示该项目，但无法监控。
设置LDP [不支持]		—— 注： —— 显示该项目，但无法监控。
设置BSI [不支持]		—— 注： —— 显示该项目，但无法监控。
设置DCA正时 [不支持]		—— 注： —— 显示该项目，但无法监控。
设置RMOD [不支持]		—— 注： —— 显示该项目，但无法监控。
设置BCI点火状态 [不支持]		—— 注： —— 显示该项目，但无法监控。
设置IBA [不支持]		—— 注： —— 显示该项目，但无法监控。
底盘控制警告 [Off]		—— 注： —— 显示该项目，但无法监控。
设置直接自适应转向 [不支持]		—— 注： —— 显示该项目，但无法监控。
设置油门误踩紧急辅助 [不支持]		—— 注： —— 显示该项目，但无法监控。
设置无钥匙进入 [不支持]		—— 注： —— 显示该项目，但无法监控。
设置交通标志识别 [不支持]		—— 注： —— 显示该项目，但无法监控。

显示项目[单位]	主要信号	说明
右前轮胎压力 [Off]		—— 注： —— 显示该项目，但无法监控。
左前轮胎压力 [Off]		—— 注： —— 显示该项目，但无法监控。
右后轮胎压力 [Off]		—— 注： —— 显示该项目，但无法监控。
左后轮胎压力 [Off]		—— 注： —— 显示该项目，但无法监控。
BSW指示灯 [Off]		—— 注： —— 显示该项目，但无法监控。
DCAIND [Off]		—— 注： —— 显示该项目，但无法监控。
LDP指示 [Off]		—— 注： —— 显示该项目，但无法监控。
BSI指示器 [Off]		—— 注： —— 显示该项目，但无法监控。
车距 [Off]		—— 注： —— 显示该项目，但无法监控。
EAPM状态 [不支持]		—— 注： —— 显示该项目，但无法监控。

ECU识别

显示组合仪表的零件编号。

警告历史

■警告灯/指示灯点亮时的存储历史。

■“警告历史记录”指示警告灯/指示灯点亮的“次数”。

■上述“次数”为：

- 0：在起动发动机并等待30秒钟之后，点亮警告灯/指示灯1次或多次的状态。
- 1-39：在0状态之后发动机重新起动的次数。
- 无警告历史：没有存储警告灯/指示灯打开的历史记录。

—— 注： ——

■起动发动机后的大约30秒钟内，警告历史未存储。

■当施加驻车制动或制动液液位变低时，制动警告灯不会储存任何历史记录。

显示项目

显示项目	说明
ABS W/L	ABS警告灯的点亮历史记录。
VDC/TCS指示器	VDCOFF指示灯的点亮历史记录。
打滑指示器	VDC警告灯的点亮历史记录。
制动W/L	制动警告灯的点亮历史记录。
车门W/L	车门警告灯的点亮记录。
机油报警灯	发动机机油压力警告灯的照明历史。
C-发动机警告灯	故障指示灯(MIL)的点亮历史记录。
SPORT指示灯	SPORT指示灯的点亮历史记录。
燃油警告灯	燃油不足警告灯点亮历史记录。
钥匙G/Y报警灯	钥匙警告灯(G/Y)点亮历史记录。
钥匙遥控器警告灯	换档P警告灯的点亮历史记录。
EPS警告灯	EPS警告灯的点亮历史记录。
充电警告灯	充电警告灯的点亮历史记录。

注：

在CONSULT屏幕上显示的项目中，只使用了上表中列出的项目。

诊断系统(BCM)

CONSULT功能(BCM-公用项目)

适用项目

CONSULT通过与BCM进行CAN通信执行以下功能。

诊断模式	功能说明
工作支持	更改各系统功能设置。
自诊断结果	显示BCM判断的诊断结果。
CAN诊断支持监控	监控从BCM看到的CAN通信接收状态。
数据监控	显示BCM输入/输出信号。
主动测试	用于启动各设备的信号由BCM强行提供。
Ecu识别	显示BCM零件编号。
配置	■ 读取和保存车辆规格。 ■ 更换BCM时，写入车辆规格。

系统应用

BCM可针对各系统执行以下功能。

注：

可以针对所有子系统选择项目执行除下列以外的诊断模式。

×：适用项目

系统	子系统选择项目	诊断模式		
		工作支持	数据监控	主动测试
车门锁	车门锁	×	×	×
后车窗除雾器	后除雾器	×	×	×

系统	子系统选择项目	诊断模式		
		工作支持	数据监控	主动测试
警告蜂鸣器	蜂鸣器		×	×
车外灯	前大灯	×	×	×
车内灯控制	车内灯	×	×	×
雨刮器和清洗器	雨刮器	×	×	×
转向信号和危险警告灯	闪烁器	×	×	
智能钥匙系统	智能钥匙	×	×	×
组合开关	组合开关		×	
车身控制系统	BCM	×		
NVIS-NATS	IMMU	×	×	×
车内灯蓄电池节电装置	蓄电池节电系统		×	×
后背门打开	行李箱		×	
车辆安全	防盗报警		×	×
RAP	保持电源		×	
遥控无钥匙进入系统	多功能遥控进入	×	×	×
信号缓冲系统	信号缓冲器		×	×

冻结数据组(FFD)

BCM会在检测到特定DTC时记录下列车辆状态，并显示在CONSULT上。

CONSULT屏幕项目	指示/单位	说明
蓄电池电压	V	检测到一个特定DTC时的蓄电池电压。
车速	km/h	检测到一个特定DTC时的车速。
车外温度	°C	检测到一个特定DTC时的车外温度。
车辆状况	—	—— 注： —— 显示该项目，但无法使用。
车门锁止状态	—	—— 注： —— 显示该项目，但无法使用。
电源计数器	分	显示从连接蓄电池端子时的累计时间。

CONSULT功能(BCM-蜂鸣器)

适用项目

测试项目	诊断模式	说明
蜂鸣器	自诊断结果	显示BCM判断的诊断结果。
	数据监控	实时显示BCM输入数据。
	主动测试	电气负载操作可以通过向它们发送驾驶信号来检查。
	Ecu识别	显示BCM零件编号。

数据监控

注：

以下表格包括不适用于本车辆的信息(项目)。有关适用于本车辆的信息(项目)，请参见CONSULT显示项目。

显示项目 [单位]	说明
按钮式开关 [On/Off]	BCM判断的按钮式点火开关状态。
解锁传感器-驾驶员侧 [On/Off]	BCM判断的解锁传感器状态。
车速1 [km/h]	通过CAN通信线路从组合仪表接收到的车速信号值。
尾灯开关 [On/Off]	BCM使用组合开关读取功能判断的照明开关状态。
前雾灯开关 [On/Off]	BCM使用组合开关读取功能判断的前雾灯开关状态。
车门开关-DR [On/Off]	BCM判断的驾驶员侧车门开关状态。
CDL锁止开关 [On/Off]	通过BCM判断的车门锁止解锁开关状态。

主动测试

显示项目 [单位]	说明
灯报警	通过操作相关功能(On/Off)检查车灯警告蜂鸣器操作。

ECU识别

显示BCM零件编号。